

III/4167 ŽATČANY MOST 4167-1

DENDROLOGICKÝ PRŮZKUM A INVENTARIZACE DOTČENÉ ZELENĚ



Zpracovatel : JP EPROJ s. r. o.
Ing. Jarmila Paciorková
U Statku 301/1, 736 01 Havířov
IČ 29443831
Tel.: +420 602 749 482

Objednatel : Linio Plan s. r. o.
Sochorova 38, 616 00 Brno
IČ 27738809

Srpen 2020

Obsah:	Strana:
1. Úvod	2
2. Přehled použitých podkladů	2
3. Dendrologický průzkum	3
4. Inventarizace dotčené zeleně	7
Přílohy	10

1. Úvod

Pro záměr „III/4167 Žatčany most 4167-1“, je zpracován dendrologický průzkum a inventarizace dotčené zeleně na základě objednávky zpracovatele projektu firmy Linio Plan s. r. o.

Investorem stavby je Správa a údržba silnic Jihomoravského kraje, příspěvková organizace kraje, IČ: 70932581.

Při přípravě území pro stavbu bude nutné odstranit vzrostlé stromy v prostoru určeném pro připravovanou stavbu. Rozsah stavby, pro kterou je nezbytné z hlediska možnosti dotčení dřevin (stromů a keřů) provést dendrologický průzkum a inventarizaci dotčené zeleně vymezil objednatel v poskytnutém mapovém podkladu.

Zároveň byly předány zaměřené stromy a skupiny vegetace v dotčeném území stavby. V rámci průzkumu byla provedena pochůzka v terénu, na dotčených plochách byl proveden průzkum vegetace.

Dřeviny byly číselně v mapovém podkladu označeny, provedeno zhodnocení jejich zdravotního stavu, změřen obvod kmene ve výšce 1,3 m, určen druh stromu. U ucelených ploch s dřevinami a keřů byla vymezena plocha, kterou zabírají a stanovena druhová skladba.

2. Přehled použitých podkladů

- Mapa parcel s vymezením koordinace pracovní verze stavby
- Zaměření stávajícího stavu vzrostlé zeleně poskytnuté objednatelem
- Platné související zákony, předpisy, normy a vyhlášky
- Vlastní fotodokumentace stávajícího stavu v území
- Průzkum zájmového území

Před vlastním průzkumem byly sledovány všechny dosud dostupné podklady o území. Jednotlivé druhy ve vymezeném prostoru jsou zakresleny v mapové příloze a číselně označeny (1 až 36).

Kácení stromů, které jsou navrženy ke kácení v důsledku stavby na základě inventarizace zeleně, může být provedeno na základě souhlasu příslušného orgánu ochrany přírody u stromů s obvodem kmene nad 80 cm a výměrou dotčeného keřového porostu nad 40 m².

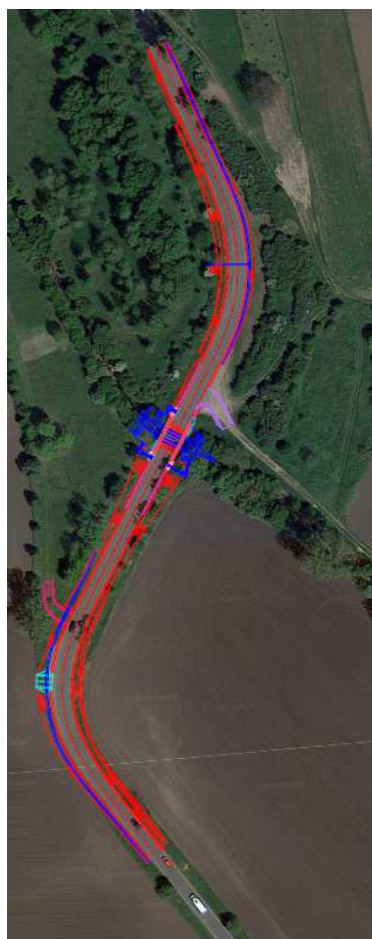
3. Dendrologický průzkum

Území dotčené stavbou obchvatu je situováno jižně od zástavby obce Žatčany. Záměr řeší mostní objekt 4167-1, jímž přechází silnice III/4167 přes Hranečnický potok. V rámci přípravy stavby bude dotčen doprovodný dřevinný porost. Zároveň bude mírně dotčen úpravami silnice porost podél silnice III/4167 ve směru na Nesvačilkou a Těšany a porost kolem této silnice ve směru na Žatčany.

Stávající stav území



Vymezený rozsah stavby



Po levé straně silnice v km 0.0 až po místní cestu v km cca 0,142 je podél stávající trasy travní porost (sečený), který je v linii doplněn uceleným pásmem keřů (zejména bez černý *Sambucus nigra* L. a růže šípková *Rosa canina*) výšky do 2,5 m, šířky cca 4-5 m. Tento porost nebude stavbou dotčen.

Podél vodoteče Hranečnický potok je po obou stranách ucelený pás vegetace. Tvořena je vzrostlými stromy s javorem *Acer*, v převaze s trnovníkem akát *Robinia pseudacacia* L., rostou zde i ovocné stromy. Následně rostou po levé straně silnice ve směru staničení jednotlivé stromy v linii, některé budou stavbou dle situace dotčeny. Jedná se zejména o ovocné stromy, na konci této části dotčeného území je vzrostlý ořešák královský *Juglans regia* L., následují trnky slivoň švestka *Prunus domestica* L. keřového charakteru.

Pravá strana podél komunikace je od km 0,0 ve směru staničení tvořena uceleným pruhem se zelení ve vzdálenosti 3 až 6 m od trasy. V porostu převažují ovocné stromy (zejména slivoň švestka *Prunus domestica* L, ale také javor *Acer*, ořešák královský *Juglans regia* L.).

Za mostním objektem vpravo ve směr u staničení je v km cca 0,19 až 0,23 ucelená plocha se stromovým porostem tvořeným javorem *Acer*, dubem letním *Quercus robur* L., trnovníkem akát *Robinia pseudacacia* L., jasanem *Fraxinus*, olší lepkavou *Alnus glutinosa* L. Většina stromů je s obvodem kmene ve výšce 1,3 m menším než 80 cm.

Na pozemku p. č. 3188. Který lemuje travnatý porost na pozemku p. č. 3176, rostou v linii listnaté stromy (v převaze lípy *Tilia*), na začátku, ve směru k silnici III/4167 roste vzrostlý topol *Populus* (obvod kmene ve výšce 1,3 m 280 cm) a lípa srdčitá *Tilia cordata* (obvod kmene ve výšce 1,3 m 48 cm). Následuje do KÚ v km 0,335 travnatý pruh bez dřevinného porostu.

Tabulka č. 1

Ozn. mapa	Druh zeleně	Poč.	Obvod kmene ve výšce 130 cm	Plocha	Pozn.:	K. ú. Žatčany 794724 p. č.
			cm	m ²		
1	Bez černý <i>Sambucus nigra</i> L. a růže šípková <i>Rosa canina</i> L.	0			Ucelený pás keřů výšky do 2,5 m, šířky cca 4-5 m, porost nebude dotčen	3516
2	Ovocný <i>Prunus armeniaca</i>	1	85		Podélně prasklý kmen, větví se ve výšce 1,4 m	3514
3	Javor jasanolistý <i>Acer negundo</i> L.	2	2 kmeny: 45, 48 45			3514
4	Javor jasanolistý <i>Acer negundo</i> L.	13	10 x 20-25, 45, 50, 60		Ucelený porost kmenů javoru rostoucí jednotlivě v řadě, kmeny s obvodem 20-25 jsou náletovým porostem	3514
5	Trnovník akát <i>Robinia pseudacacia</i> L.	2	115, 45		Dva samostatné stromy	3514
6	Trnovník akát <i>Robinia pseudacacia</i> L.	1	122			3514
7	Ucelený porost: Javor jasanolistý <i>Acer negundo</i> L., růže šípková <i>Rosa canina</i> L.,	0			Ucelený porost se stromy a náletový porost keřového charakteru	3514, 3513
	Ovocný <i>Prunus</i>	1	140		Prasklý kmen podélně,	3468
9	Javor jasanolistý <i>Acer negundo</i> L.	1	40			3410
	Ovocný <i>Prunus</i>	2	45, 60			3410
10	Ovocný <i>Prunus cerasifera</i> Ehrh. - slivoň myrobalán	1	8 kmenů: 20, 22, 25, 30, 40, 45, 60, 75			3410
11	Ovocný <i>Prunus cerasifera</i> Ehrh. - slivoň myrobalán	1	3 kmeny: 45, 55, 58			3410
12	Ořešák královský <i>Juglans regia</i> L.,	1	4 kmeny: 10, 25, 45, 75			3410
13	Ovocný – třešeň ptačí <i>Prunus avium</i> L.	1	67			3410
14	Ovocný – třešeň ptačí <i>Prunus avium</i> L.	1	54			3410

15	Ovocný – <i>Pyrus communis</i>	1	54			3410
16	Ovocný – <i>Pyrus communis</i>	1	42			3410
17	Ovocný – <i>Pyrus communis</i>	1	55			3410
18	Ovocný – <i>Pyrus communis</i>	1	34			3410
19	Ořešák královský <i>Juglans regia</i> L.	1	95			3410
20	Ovocný - <i>Prunus</i>	1	98			3410
21	Lípa srdčitá <i>Tilia cordata</i> Mill.	1	48		Nebude dotčena	3188
22	Topol černý <i>Populus nigra</i> L.	1	280		Vzrostlý, kvalitní, zabezpečit ochranu v době výstavby	3188
23	Ucelený porost zahrnující jednotlivé stromy:	0				
	Javor babyka <i>Acer campestre</i> L.	1	3 kmeny: 39, 65, 75			3410
	Javor babyka <i>Acer campestre</i> L.	1	88		Nebude stavbou dotčen, roste za předchozím stromem	3410
	Dub letní <i>Quercus robur</i> L.	1	78			3176
	Javor babyka <i>Acer campestre</i> L.	0			Za dubem nálet javoru	3176
	Dub letní <i>Quercus robur</i> L.	1	75			3176
	Javor babyka <i>Acer campestre</i> L.	1	60			3176
	Javor babyka <i>Acer campestre</i> L.	1	4 kmeny: 25, 62, 70, 75			3176
	Lípa srdčitá <i>Tilia cordata</i> Mill.	1	7 kmenů: 20-30			3176
	Lípa srdčitá <i>Tilia cordata</i> Mill.	1	2 kmeny: 15, 35			3176
	Jasan ztepilý <i>Fraxinus excelsior</i> L.	4	40, 42, 75, 54			3176
	Javor jasanolistý <i>Acer negundo</i> L.	1	65			3176
	Olše lepkavá <i>Alnus glutinosa</i> L.	3	25 2 kmeny: 25, 35 2 kmeny: 20, 38			3176
24	<i>Prunus cerasifera</i> Ehrh. - slivoň myrobalán	1	5 kmenů: 42, 50, 54, 65, 70			3410
25	<i>Prunus cerasifera</i> Ehrh. - slivoň myrobalán	1	42			3410
26	Ovocný <i>Prunus</i>	1	190		Podélně prasklý kmen	3410
27	Převaha javor jasanolistý <i>Acer negundo</i> L., v keřovém patru <i>Prunus spinosa</i> , svída <i>Cornus</i>	0		20	Ucelený porost na levobřežním svahu podél vodoteče	3175
28	Keřový typ porostu s <i>Prunus spinosa</i>	0		10	Ucelený porost – pravý břeh vodoteče	3135
	<i>Prunus cerasifera</i> Ehrh. - slivoň myrobalán	1	6 kmenů: 15, 42, 50, 54, 65, 70			3135
29	Hloh jednosemenný <i>Crataegus monogyna</i>	1	30			3135
30	Javor jasanolistý <i>Acer</i>	1	65			3135

	<i>negundo L.</i>					
31	Ovocný – <i>Pyrus communis</i>	1	4 kmeny: 70-75			3135
32	Ovocný <i>Prunus armeniaca</i>	1	4 kmeny: 40, 65, 80, 98		Mnohokmen	3135
33	<i>Prunus cerasifera</i> Ehrh. - slivoň myrobalán	0		5	Keřový charakter	3135
34	Ořešák královský <i>Juglans regia</i> L.	1	98		Ušchlý, odstranit v rámci údržby	3135
35	<i>Prunus cerasifera</i> Ehrh. - slivoň myrobalán	0		2x5	Keřový charakter	3135
36	Ovocný – <i>Pyrus communis</i>	1	250		Vykotlaný kmen	3135

Fotodokumentace

Po levé straně silnice v km 0.0
po místní cestu v km cca 0,142



Porost po levé straně silnice ve směru staničení

Ucelený pás vegetace
podél vodoteče Hranečnický potok



Topol na p. č. 3188 (ochrana)

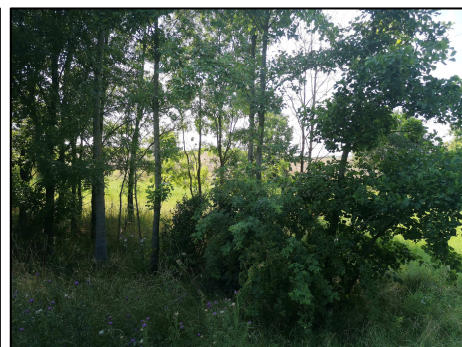
Trnovník akát (č. 5 a 6)



Ucelená plocha v km cca 0,19 až 0,23 po pravé straně ve směru staničení



Dtto.



Porost na pravém břehu



4. Inventarizace dotčené zeleně

V předchozím dendrologickém průzkumu byly vymezeny přímo označené stromy a keře, ale také stromy rostoucí v blízkosti stavby, vyžadující např. v době přípravy ochranu (kořenová soustava, kmeny) dle jednotlivých vymezených částí.

Celkový seznam stromů a porostu dotčený stavbou – rekapitulace

Tabulka č. 2

Ozn. mapa	Druh zeleně	Poč.	Obvod kmene ve výšce 130 cm	Plocha	Pozn.:	K. ú. Žatčany 794724 p. č.
			cm	m ²		
2	Ovocný <i>Prunus</i>	1	85		Podélně prasklý kmen, větví se ve výšce 1,4 m	3514
3	Javor jasanolistý <i>Acer negundo</i> L.	2	2 kmeny: 45, 48 45			3514
4	Javor jasanolistý <i>Acer negundo</i> L.	13	10 x 20-25, 45, 50, 60		Ucelený porost kmenů javoru rostoucí jednotlivě v řadě, kmeny s obvodem 20-25 jsou náletovým porostem	3514
7	Ucelený porost: Javor jasanolistý <i>Acer negundo</i> L., růže šípková <i>Rosa canina</i> L.,	0		20	Ucelený porost se stromy a náletový porost keřového charakteru	3514, 3513
	Ovocný <i>Prunus</i>	1	140		Prasklý kmen podélně,	3468
9	Javor jasanolistý <i>Acer negundo</i> L.	1	40			3410
	Ovocný <i>Prunus</i>	2	45, 60			3410
10	Ovocný <i>Prunus cerasifera</i> Ehrh. - slivoň myrobalán	1	8 kmenů: 20, 22, 25, 30, 40, 45, 60, 75			3410
15	Ovocný – <i>Pyrus communis</i>	1	54			3410
16	Ovocný – <i>Pyrus communis</i>	1	42			3410
17	Ovocný – <i>Pyrus communis</i>	1	55			3410
18	Ovocný – <i>Pyrus communis</i>	1	34			3410
19	Ořešák královský <i>Juglans regia</i> L.	1	95			3410
20	Ovocný - <i>Prunus</i>	1	98			3410
23	Ucelený porost zahrnující jednotlivé stromy:	0		3		
	Javor babyka <i>Acer campestre</i> L.	1	3 kmeny: 39, 65, 75			3410
24	<i>Prunus cerasifera</i> Ehrh. - slivoň myrobalán	1	5 kmenů: 42, 50, 54, 65, 70			3410
25	<i>Prunus cerasifera</i> Ehrh. - slivoň myrobalán	1	42			3410
26	Ovocný <i>Prunus</i>	1	190		Podélně prasklý kmen	3410
27	Převaha javor jasanolistý <i>Acer negundo</i> L., v keřovém patru <i>Prunus spinosa</i> , svída <i>Cornus</i>	0		15	Ucelený porost na levobřežním svahu podél vodoteče	3175

28	Keřový typ porostu s <i>Prunus spinosa</i>	0		21	Ucelený porost – pravý břeh vodoteče	3135
	<i>Prunus cerasifera</i> Ehrh. - slivoň myrobalán	1	6 kmenů: 15, 42, 50, 54, 65, 70			3135
34	Ořešák královský <i>Juglans regia</i> L.	1	98		Ušchlý, odstranit v rámci údržby	3135
35	<i>Prunus cerasifera</i> Ehrh. - slivoň myrobalán	0		2x5	Keřový charakter	3135
36	Ovocný – <i>Pyrus communis</i>	1	250		Vykotlaný kmen	3135
	Celkem	34		69		

Vzhledem k tomu, že se zde nacházejí vícekmenné stromy, bylo dále postupováno dle Standardů péče o přírodu a krajinu Agentury ochrany přírody a krajiny ČR pro stromy se specifickými vlastnostmi kmene ve výšce 130 cm (mnohokmen, větvení na kosterní větve...). Pokud se jedná o stromy větvcí se od země na více kmenů (vícekmenný, pak se bere za základ průměru náhradního kmene ve výšce 130 cm průměr náhradního kmene dle:

$$D_{\Sigma} = \sqrt{d_{\max}^2 + d_{\text{ostatní}}^2}$$

kde D.....průměr náhradního kmene

d_{\max} průměr největšího kmene

$d_{\text{ostatní}}$aritmetický průměr šířky kmenů ostatních.

Výpočet průměru kmene u vícekmenných stromů dle metodiky OOP:

Tabulka č. 3

Ozn. mapa	Druh zeleně	Poč.	Obvod kmene ve výšce 130 cm		K. ú. Žatčany 794724 p. č.
			cm		
3	Javor jasanolistý <i>Acer negundo</i> L.	1	2 kmeny: 45, 48	Odmocnina $15,28^2 + 14,33^2 = 21 < 25$	3514
10	Ovocný <i>Prunus cerasifera</i> Ehrh. slivoň myrobalán	1	8 kmenů: 20, 22, 25, 30, 40, 45, 60, 75	Odmocnina $23,88^2 + [(6,36+7,00+7,96+12,74+14,33+19,11/7)]^2 = 30 > 25$	3410
23	Javor babyka <i>Acer campestre</i> L.	1	3 kmeny: 39, 65, 75	Odmocnina $23,88^2 + [(12,42+20,7/2)]^2 = 29 > 25$	3410
24	<i>Prunus cerasifera</i> Ehrh. - slivoň myrobalán	1	5 kmenů: 42, 50, 54, 65, 70	Odmocnina $22,29^2 + [(13,37+15,92+17,19+20,7/4)]^2 = 27,9 > 25$	3410
28	<i>Prunus cerasifera</i> Ehrh. - slivoň myrobalán	1	6 kmenů: 15, 42, 50, 54, 65, 70	Odmocnina $22,29^2 + [(4,77+13,37+15,92+17,19+20,7/5)]^2 = 26 > 25$	3135

Pozn.: Obvod kmene 80 cm = průměr 25,47 cm

Vždy proveden přepočet změřeného obvodu kmene ve výšce 1,3 m na průměr kmene (/3,14)

Dle platného zák. č. 114/1992 Sb. ve znění platných změn platí, že pro stromy o obvodu kmene nad 80 cm ve výšce kmene 1,30 m a odstranění keřového porostu na ploše větší než 40 m² je potřeba požádat příslušný úřad ochrany o souhlas přírody k odstranění dle zák. č. 114/1992 Sb. ve znění platných změn.

Jedná se o stromy:

Tabulka č. 4

Ozn. mapa	Druh zeleně	Poč.	Obvod kmene ve výšce 130 cm	Pozn.:	K. ú. Žatčany 794724 p. č.
			cm		
2	Ovocný <i>Prunus</i>	1	85	Podélně prasklý kmen, větví se ve výšce 1,4 m	3514
7	Ovocný <i>Prunus</i>	1	140	Prasklý kmen podélně	3468
10	Ovocný <i>Prunus cerasifera</i> Ehrh. slivoň myrobalán	1	8 kmenů: 20, 22, 25, 30, 40, 45, 60, 75 – průměr dle metodiky 30 > 25		3410
19	Ořešák královský <i>Juglans regia</i> L.	1	95		3410
20	Ovocný - <i>Prunus</i>	1	98		3410
23	Javor babyka <i>Acer campestre</i> L.	1	3 kmeny: 39, 65, 75 – průměr dle metodiky 29 > 25		3410
24	<i>Prunus cerasifera</i> Ehrh. - slivoň myrobalán	1	5 kmenů: 42, 50, 54, 65, 70 – průměr dle metodiky 27,9 > 25		3410
26	Ovocný <i>Prunus</i>	1	190	Podélně prasklý kmen	3410
28	<i>Prunus cerasifera</i> Ehrh. - slivoň myrobalán	1	6 kmenů: 15, 42, 50, 54, 65, 70 – průměr dle metodiky 26 > 25		3135
34	Ořešák královský <i>Juglans regia</i> L.	1	98	Uschlý, odstranit v rámci údržby	3135
36	Ovocný - <i>Pyrus communis</i>	1	250	Vykotlaný kmen	3135
	Celkem	11			

Pozn.: strom č. 34 je uschlý, jeho odstranění souvisí s údržbou.

Keře dotčené stavbou

Náletový porost keřového charakteru a keřový porost

Tabulka č. 5

Ozn. mapa	Druh zeleně	Plocha	K. ú. Žatčany 794724 p. č.
		m ²	
7	Ucelený porost: Javor jasanolistý <i>Acer negundo</i> L., růže šípková <i>Rosa canina</i> L.,	20	3514, 3513
23	Ucelený porost zahrnující jednotlivé stromy (dotčena část keřového porostu)	3	3410
27	Převaha javor jasanolistý <i>Acer negundo</i> L., v keřovém patru <i>Prunus spinosa</i> , svída <i>Cornus</i>	15	3175
28	Keřový typ porostu s <i>Prunus spinosa</i>	21	3135
35	<i>Prunus cerasifera</i> Ehrh. - slivoň myrobalán	10	3135
	Celkem	69	

Keřový porost s výměrou větší než 40 m² nebude stavbou dotčen.

Kácení stromů a keřů bude provedeno zejména v období vegetačního klidu. V zájmu ochrany volně žijících druhů ornitofauny nesmí dojít ke kácení dřevin (i pravomocně povolených), které by znamenalo poškození, zničení a odstranění obsazených hnízd nebo vajec ptáků nebo usmrcení ptáků. Bezprostředně před kácením dřevin bude provedena jejich vizuální kontrola z hlediska případného zahnízdění ptáků. V případě, že bude zjištěno jejich hnízdění, bude konkrétní dřevina odstraněna až po ukončení hnízdění.

PŘÍLOHY

Dendrologický průzkum

ČÁST 1, měřítko 1 : 1 000

ČÁST 2, měřítko 1 : 1 000

